



Foto: Mih Lindič

## 600 LET TRGA MOTNIK

26. marca 1423 je bil Motnik povzdignjen v trg. Avstrijski nadvojvoda Ernest Železni (zadnji ustoličeni na Gosposvetskem polju na Koroškem v slovenskem jeziku) je Motnik povzdignil v trg. Motnik je tako pridobil naziv tržno sejemski kraj za prodajo izdelkov iz svoje okolice, pridobili so trške svoboščine ter lastno sodstvo. Pristojnost motniškega sodnika je obsegala civilne in manjše kazenske zadeve. Trg je pridobil tudi svoj pečat in grb. Obsojenca so privezali k sramotilnemu stebri – prangerju. V tistem času je bil v Motniku tedenski sejem, sodstvo za manjše prekrške, sedem gostiln, razvite pa so bile najrazličnejše obrti. Najmočnejše v kraju je bilo usnjarstvo, zelo pomembna pa sta bila še furmanstvo in pripraganje.

### SRAMOTILNI STEBER - PRANGER

Postavljen je bil 1793. leta. Stoji v parku pod lipami v Motniku. Visok je približno 2 metra in širok petindvajset centimetrov. Prvotni pranger je bil najverjetneje lesen.



Foto: Marko Prezelj

### MOTNIŠKI GRB

Trško avtonomijo sta izražala tudi pečat in motniški grb, ki ga je Motniku najverjetneje leta 1476 odobril cesar Frederik III.

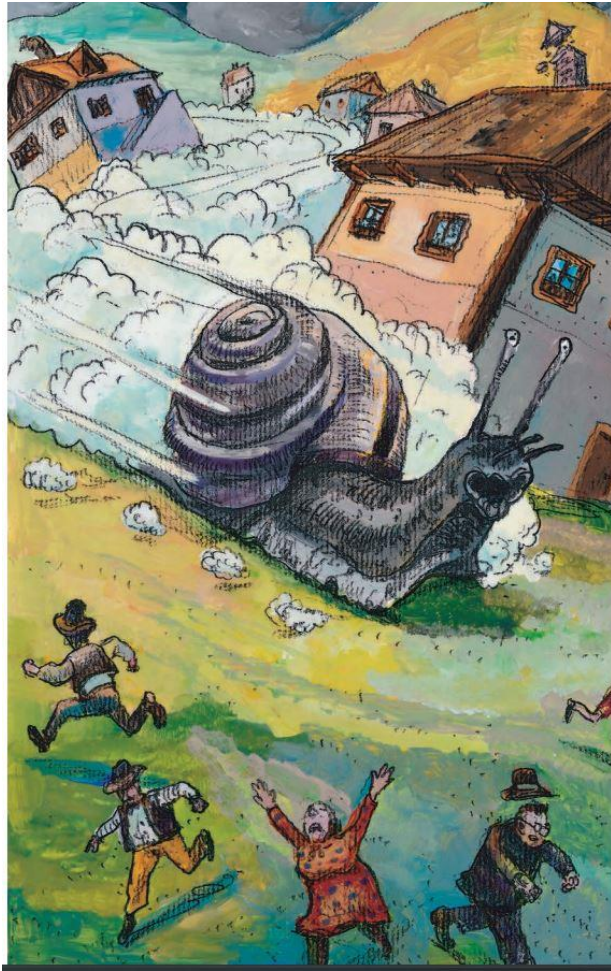
V motniškem grbu je ščitonosec, ki v levi roki drži mogočno sekuro in v desni dvignjen meč.





## LEGENDA O MOTNIŠKEM POLŽU

Ne vem, koliko let je že od tega, ko je zadela Savinjsko dolino huda nesreča. Z velikansko hitrostjo je divjala po dolini strašna zver, da se je vse treslo. V starih časih so imeli v Motniku polža, priklenjenega na težko verigo. Polž pa, ki je bil čisto poseben primerek, se je nekega dne utrgal. Zahotelo se mu je prostosti, bil je pa tudi radoveden, kako je po svetu. Mogoče pa so se mu Motničani zamerili – kdo bi vedel – utrgal se je in ušel. Ko je tako dirjal po državni cesti, se mu je na Vranskem na ovinku za trgov zapletla veriga, ki jo je vlekel s seboj. Polž je meni nič, tebi nič prepustil Vrančanom to verigo v spomin in dirjal dalje. Dirjal je čez Savinjsko dolino, da se je kar veter delal po njej. Če je bila kaka hiša preblizu ceste, jo je enostavno odrinil. Tako je pridiral do Žalca. Zakadil se je med hiše in jih razrinil vsaksebi. Nekje v bližini Celja so ga le ujeli, polža, ko je bil že precej utrujen, in ga z veliko muko spravili nazaj v Motnik. Če ne verjamete, pa pridite pogledat! V Žalcu še danes stojijo hiše daleč proč od ceste, na Vranskem imajo še tisto verigo – vedno so se bali, da bi jim kdo cerkve ne odnesel, pa so verigo napeljali okrog nje in si jo tako zavarovali. Še ni dolgo tega, kar sem jo videl, ko sem bil tam. Motničani pa so morali kupiti drugo, da so priklenili polža spet na svoj grb ..



Ilustracija Polona Lovšin, Milan Erič

*(Irena Cerar, Kamniške pravljичne poti)*

## GAŠPER KRIŽNIK

Velja za enega najpomembnejših zbiralcev slovenske slovstvene folklore.

Bil je samouk brez šolske izobrazbe in se je sam usposobil in naučil pisati. Zbral je okrog tristo petdeset pripovednih enot, ki jih je večino zapisal sam, nekatere pa so mu napisali pripovedovalci, za kar je marsikateremu moral tudi plačati. V drugi polovici 19.

stoletja je v Motniku in okolici zbral preko

200 zapisov. Bil je prvi, ki je slovstveno folkloro zapisoval v narečju. Prav zaradi njega se je v Motniku začela odvijati zgodba o pravljичnem festivalu. V parku pod lipami stoji njegov doprni kip.



Foto: Luka Dakskobler

## MUZEJ PRITLIKAVEGA NOSOROGA

Leta 1910 so v rudniku rjavega premoga Motnik našli 25 milijonov let (obdobje oligocen) stare fosilne ostanke pritlikavega nosoroga. Dunajski paleontolog dr. O. Abel ga je latinsko poimenoval *Meninatherium telleri* po bližnji Menini planini ter po rudarskem uradniku Tellerju, ki je fosile prinesel na Dunaj.



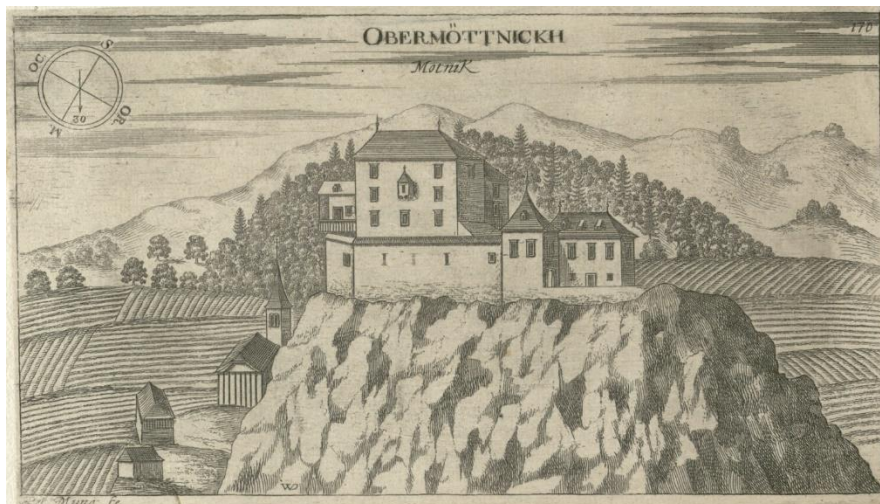
Najdene fosilne ostanke hranijo v muzejih na Dunaju, Gradcu, Ljubljani in Kamniku. V Motniku imamo urejeno manjši muzej kjer sta na ogled dve skulpturi nosorogov v naravni velikosti.

## VHOD V RUDNIK RJAVEGA PREMOGA

Motnik je bil nekoč rudarski kraj. Območje rudnika je v času največje proizvodnje obsegalo 55ha, zaposlenih je bilo okoli 100 rudarjev, večinoma tujcev. Rudnik so zaprli zaradi strme lege premogovnega sloja in visokih prevoznih stroškov. Danes o rudarjenju pričata le še vhod v zgornji rov in vhod v spodnji rov- Prešernov rov.

## GRAJSKI HRIB

Motniški grad je bil najverjetneje zgrajen že v 1. polovici 13. stoletja. Njegovi lastniki so bili Motniški gospodje. Sprva je imel obrambni značaj, saj je bil sezidan na težkem dostopnem obrežju Motnišnice, od koder je bilo lahko nadzirati pomembno prometno pot po dolini. Leta 1760 je grad zgorel v požaru. Danes si lahko ogledate razvaline, ki so ostale od mogočnih zidov.



Valvasorjeva upodobitev leta 1679

## 900 LET PRVE PISNE OMEMBE

Motnik je bil prvič v uradni listini zapisan v drugi polovici 12. stoletja (med leti 1123 in 1146), vendar nedvomno poseljenost Motniškega območja sega že v antiko.

Gradivo pripravila: Nina Semprimožnik, Krajevna skupnost Motnik, marec 2023